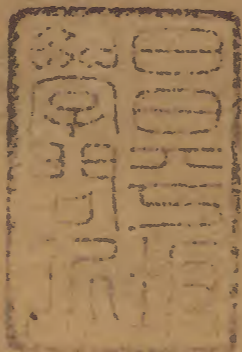
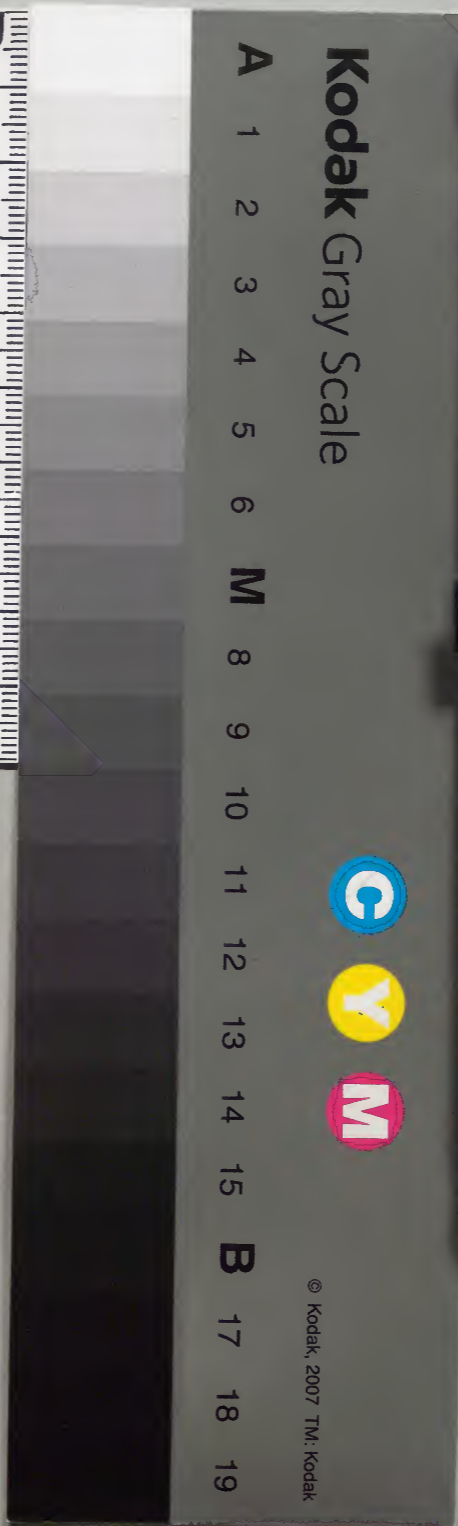


汝南圃史

六七



內閣文庫	
番號	漢 2686
冊數	8 ( 4 )
函號	306 288





汝南圃史卷之六目錄

木本花部上

山茶 茶梅附

瑞香

紫荊

珍珠

玉蘭

辛夷

牡丹

淺草文庫



芍藥

杜鵑



汝南圃史卷之六目錄

汝南圃史卷之六

木本花部上

○山茶 茶梅附

山茶葉如木犀深綠有稜花正紅如小漆盃冬  
末春初開最富麗興化府志云有數種花開  
單葉而極大者曰日丹單葉而小者曰錢茶  
有類錢茶而粉紅色者曰溪圃又有百葉而  
攢簇者曰寶珠有類寶珠而葉白色焦者曰

吳郡周文華含章補次

焦夢當歲暮百花搖落之後此花獨開故人  
重之曾南豐以白山茶寄吳仲庶詩云山茶  
純白是天真筠籠封題摘尚新秀色未饒三  
谷雪清香先得五峰春瓊花散漫情終蕩玉  
紫蕭條跡更塵遠寄一枝隨驛使欲分芳種  
更無因注云初唯此花與楊州右土廟瓊花  
天下一枝近年瓊花可接遂散漫而此花爲  
獨出也今人家園圃所植多單葉深紅花中  
有黃心樹高丈餘結子可復出卽寶珠茶已

自難得所云白色者未見也水雲錄云臘月  
及春間皆可移栽三月中以單葉接千葉其  
花茂盛或以冬青接者十僅能活一二又有  
一種來自滇南花大如蓮尤爲瑋異  
茶梅花葉皆小於山茶其花單葉粉紅色秋深  
始開殆所謂溪圃耶然亦有白色者

瑞香樹高三四尺枝幹婆娑葉厚深綠色邵武  
府志云其樹棄枝而生冬春之際每枝頭結  
藥一簇每簇率十數朵逐日次第而開有紫  
白二色紫者香勝格物論云有楊梅葉者有  
枇杷葉者有柯葉者有毬子者有藥枝者花  
紫如丁香惟藥枝者香烈枇杷者能結子楊  
庭秀詩云侵雪開花雪不侵開時色淺未開  
深碧團欒裏笋成東紫簪蕾中香滿襟別派

○瑞香

瑞香樹高三四尺枝幹婆娑葉厚深綠色邵武  
府志云其樹棄枝而生冬春之際每枝頭結  
藥一簇每簇率十數朵逐日次第而開有紫  
白二色紫者香勝格物論云有楊梅葉者有  
枇杷葉者有柯葉者有毬子者有藥枝者花  
紫如丁香惟藥枝者香烈枇杷者能結子楊  
庭秀詩云侵雪開花雪不侵開時色淺未開  
深碧團欒裏笋成東紫簪蕾中香滿襟別派

近傳廬阜頂孤芳原自洞庭心詩人自有薰  
籠錦不用衣篝注水沉能改齊漫錄云廬山  
古未有瑞香花他處亦不產自天聖中人始  
稱傳蓋靈草異芳應時乃出故記序篇什悉  
作瑞字廬山記載瑞香記訥禪師曰山中瑞  
彩一朝出天下名香獨見知灌園史載瑞香  
顛末相傳廬山有此丘晝寢磐石上夢中聞  
花香酷烈及寤尋求得之因名睡香四方奇  
之謂為花中祥瑞遂以瑞易睡張祠部詩曰

曾向廬山睡裏聞香風占斷世間春竊花莫  
撲枝頭蝶驚覺南牕半夢人瑣碎錄云瑞香  
生江南諸山廬山者最勝有數種唯紫花葉  
青色而厚似橘葉者最香人家種者須就廊  
廡下階基上去屋簷滴水二尺餘不可露根  
露根則不榮亦不可在屋下太深處又云瑞  
香惡溼畏日勿頻沃水宜用小便從花脚澆  
之則葉綠又用頭垢壅根上有日色卽覆之  
或用浣衣灰汁尤妙蓋此花根甜灌以灰水

則蚯蚓不食而衣服垢膩復能肥花也居家  
必用云漆滓壅退雞鵝汁澆之或灌痔猪湯  
尤盛退齋雅聞錄云最忌麝或佩麝觸之輒  
萎死惟頻瀹茶灌其根則不爲蟲所食今園  
圃中止有紫白二種而葉上有金沿邊者勝  
梅雨時折其枝插土中自生根臘月春初皆  
可移水雲錄云若插宜就老枝節上剪取嫩  
枝插於背陰處易活癸辛雜識云凡插之者  
帶花雖易活而花落葉生復死但於芒種前

後折其枝枝上破開用大麥一粒置於其中  
以亂髮纏之插土中勿令見日日以水澆之  
或云左手折下隨即并插勿換右手無不活  
者

○紫荆

紫荆叢生木似黃荆先花後葉附木而芳花深  
形 紫色荆如綴珥二月盡始開杜子美有風吹  
紫荆樹句卽此也昔田氏兄弟有欲析居者  
後觀三荆同枯驚歎復合故爲世所述或與  
棟棠並植金紫相映且棠棟卽古常棟其花  
反而復合詩以兄弟方之氣味相投也本草  
衍義曰紫荆木春開紫花甚細碎共作朵生  
或生於木身之上或附於根之下直出花花



罷葉出光紫微圓臘月春初替可分栽灌園  
 史曰開花既罷房枝分種性喜肥畏水  
 又所對有精妙之字二序和酥此也  
 對葉成餅宜藥味如五葉新時香熱其氣  
 對鱗三味同研醬搗野合好品世故極其  
 滋味微回噴此也昔曰九月茶百種其  
 葉子似吸鐵石二氏蓋能開其至美其  
 葉味黃其木如黃陳出於外葉皆千四若  
 若陳

○珍珠

珍珠一名玉屑葉如金雀而枝幹長大三月中  
 開花花細而白綴於枝上極繁密如孛婁狀  
 故俗名孛婁花春初發芽時可分栽張舜民  
 詩千璣萬琲照庭除細雨斜風拂座隅莫道  
 長官貧似磬綠階繞砌盡珍珠

玉蘭類木筆其樹高丈餘鎮江府志云玉蘭出  
馬跡山紫府觀其花表裏瑩白如玉其香如  
蘭不根而植不蓓而花生不擇地亦不常有  
開多在莫春遇者以為瑞宋淳祐間忽開郡  
守李迥作詩頌之見咸淳志陳輔之有詩見  
京口集乃為丹陽凝禧觀作迥茅山溪谷間  
有之或開於秋冬山志謂其蘭芽刻玉氣味  
甚幽亦芝英之別種也吳地初未嘗有迥始

○玉蘭

玉蘭類木筆其樹高丈餘鎮江府志云玉蘭出  
馬跡山紫府觀其花表裏瑩白如玉其香如  
蘭不根而植不蓓而花生不擇地亦不常有  
開多在莫春遇者以為瑞宋淳祐間忽開郡  
守李迥作詩頌之見咸淳志陳輔之有詩見  
京口集乃為丹陽凝禧觀作迥茅山溪谷間  
有之或開於秋冬山志謂其蘭芽刻玉氣味  
甚幽亦芝英之別種也吳地初未嘗有迥始

盛行人珍重之俞仲蔚玉蘭詩序云予攷前  
代志記玉蘭獨不著見然此花不實以辛夷  
莖植其側過枝接生其花九瓣色白微碧狀  
類笑蘂心如小浮屠形叢生淺綠細棘著根  
裏紫色蓮鬚香氣幽奇與蘭草無異又一餘  
一花皆著木末疑遂以此得名花落又從蒂  
中抽葉特異他花冬開結蘂至二月盛開蓋  
丹木之奇種也昔人詩云木末標孤穎靈苞  
散九華映空遙泛雪翳日細通霞色淨黃金

屋香飄碧玉家更憐搖落後綠蒂吐新芽周  
彌允詩云靈卉無根寄別枝凭欄一笑逞幽  
姿形過簷蔔禪林見氣溢蘭蓀楚客知鶴寺  
可令神女降兔園偏與月華宜含芳徒倚無  
人會馮仗東風細細吹

辛夷一名木筆花初開如筆故曰木筆一名迎  
春其花最早故曰迎春又名望春別名房木  
或謂之候桃先花後葉花如萼萼離騷云辛  
夷車兮結桂旗卽此是也圖經本草云辛夷  
生漢中川谷今園亭亦多種植木高數丈葉  
似柿而長正二月生花形似著毛小桃色白  
帶紫花落無子至夏復開花又一種枝葉莖  
相類但歲一開花四月花落時有子如相思

○辛夷

辛夷一名木筆花初開如筆故曰木筆一名迎  
春其花最早故曰迎春又名望春別名房木  
或謂之候桃先花後葉花如萼萼離騷云辛  
夷車兮結桂旗卽此是也圖經本草云辛夷  
生漢中川谷今園亭亦多種植木高數丈葉  
似柿而長正二月生花形似著毛小桃色白  
帶紫花落無子至夏復開花又一種枝葉莖  
相類但歲一開花四月花落時有子如相思

子或云卽是此種經一二十年樹老方結實  
其花開早晚亦隨南北節氣寒溫衍義曰有  
紅紫二本一本如桃花色一本紫色今入藥  
當用紫者按本草花在二月中開粉紅者花  
大紫色者花小名紫心木筆皆歲一開花花  
落結子如小浮屠形長而色青不必一二十  
年乃結子也臘月或春初根旁分栽亦可接  
接玉蘭

○牡丹

牡丹本草一名鼠姑一名鹿韭周子曰牡丹花  
之富貴者也木本大者高四五尺八月枝上  
發赤芽來春二月卽發榮如拳稍舒則變成  
綠葉有種花者葉中三月穀雨前開傳家集  
云洛人以穀雨爲牡丹花厄蓋其時適相植  
云其極盛者花頭或至盈尺高亦相等皆由  
其種之美惡有單葉多葉千葉及黃紫紅白  
緋碧之色草木略云古今言木芍藥是牡丹

按崔豹古今注云芍藥有二種有草芍藥有木芍藥木者花大而色深俗呼爲牡丹安期生服鍊法云芍藥有二種有金芍藥有木芍藥金者色白多脂木者色紫多脉則驗其根也然牡丹亦有木芍藥之名其花可愛如芍藥宿枝如木故以木名芍藥著於三代之際風雅之所流詠也牡丹初無名依芍藥以爲名亦如木芙蓉之依芙蓉以爲名也牡丹晚出唐始有聞宋時洛陽最盛園人競求詭異

多於秋分移接培以壤土至春盛開其狀百變歐陽文忠公始爲作譜記云牡丹出丹州延州東出青州南出越州而出洛陽者今爲天下第一洛人於他花則曰某花某花至牡丹則不名直曰花意謂天下真花獨牡丹其名之著不假於牡丹而可知也又云牡丹之名或以氏或以州或以地或以色或旌其所異而志之自姚黃以下得二十四種趙郡李述著慶曆花品專敘吳中之盛凡四十三種

鄞江周慚作洛陽花木記所載牡丹至一百  
九種陸放翁在蜀作天彭牡丹譜凡三十四  
種其尤著名者爲姚黃魏花洛記云姚黃千  
葉黃花也色極鮮潔精彩射人有深紫檀心  
近瓶青簇青心匝與瓶同色開頭可八九寸  
許其花出北邙山下司馬坡姚氏大率間歲  
乃減千葉餘年皆單葉或多葉耳其開最晚  
其色甚著與高潔之性敷榮之時特異於衆  
花徐節孝云天下牡丹九十餘種而姚黃爲

第一其名雖千葉而寔不可數或累計萬有  
餘不然不足高一尺也花肉旣重其梢下屈  
如一器傾側之狀此亦花之巨美而精傑者  
乎又曰魏花千葉肉紅花也本出晉相魏仁  
溥園迄今流傳特盛葉最繁密人有數之者  
至七百餘葉面大如盤中堆積碎葉突起圍  
整如覆鐘狀開頭可八九寸許其花端麗精  
彩瑩潔異於衆花洛人謂姚黃爲玉魏花爲  
后又有狀元紅瑞雲紅左紫玉樓春潯谿緋

玉千葉歐碧諸異種見前所述記中蓋自唐  
人已推重至宋尤重耳五色線集云孟蜀時  
兵部尚書李昊每將牡丹花數枝遺親友以  
興平酥同贈曰後花凋謝以酥煎食之無棄  
穢蠶也其風流貴重如此東坡雨中明慶寺  
賞牡丹詩霏霏雨霧作清研爍爍明燈照欲  
然明日春陰花未老故應未忍著酥煎又云  
千花與百草共盡無妍鄙未忍污泥沙牛酥  
煎落藥用此事也南部新書曰長安三月十

五日兩街看牡丹奔走車馬慈恩寺元果院  
牡丹先於諸牡丹半月開太真院後諸牡丹  
半月開裴兵部題白牡丹云長安豪富惜春  
幾爭賞先開紫牡丹別有玉杯承露冷無人  
起就月中看白樂天牡丹芳一篇絕道花之  
妖艷至有遂使王公與卿士遊花冠蓋日相  
望花開花落二十日一城之人皆若狂惜牡  
丹詩云明朝風起應吹盡夜惜衰紅把火看  
元稹羅隱徐凝許渾之徒題詠甚衆宋時尤



盛於洛陽歐公云洛陽之俗大抵好花春時  
城中無貴賤皆插花雖負檐者亦然花開時  
士庶競爲遊遨往往於古寺廢宅有臺處爲  
市井張幄幄笙歌之聲相聞洛陽名園記云  
洛中花甚多種而獨名牡丹曰花王凡園皆  
植牡丹而獨名此曰花園子蓋無他池亭獨  
有牡丹數十萬本凡城中賴花以生者畢家  
於此至花時張幕幄列市肆管絃其中城中  
士女絕煙火游之過花時則復爲丘墟矣陸

放翁云天彭號小西京以其俗好花有京洛  
之遺風大家至于本花時自太守而下往往  
卽花盛處張飲幄幕車馬歌吹相屬最盛於  
清明寒食時在寒食前者謂之火前花其開  
稍久火後花則易落最喜陰暗相半時謂之  
養花天栽接剝治各有其法謂之弄花其俗  
有弄花一年看花十日之語故大家例惜花  
可就觀不可輕翦蓋一翦則次年花絕少則  
家歲常以花餉諸臺及旁郡蠟蒂爲藍旁午

於道予客成都成都帥以善價私售于花戶  
得數百苞馳騎取之至成都露猶未晞其大  
徑尺夜宴西樓下燭焰與花相映發影搖酒  
中繁麗動人石湖吳郡志云牡丹唐以來止  
單葉本朝洛陽始出多葉千葉遂為花中第  
一頃朱勣家園在閭門內植牡丹數十萬本  
以繒絲為幕彌覆其上每花身飾以金牌記  
其名酌敗牡丹皆拔為薪中興以來人家稍  
復接種有得洛陽花種至吳中者不過十餘

種姚魏蓋不傳矣顧清松江府志云牡丹自  
宋來盛於吳下吾鄉則

國初曹明仲所譜寶樓臺以下十五品最奇茲  
家傳洛京舊種其名多見歐譜近歲人家所  
植唯壽安樓子二三種深紅已為難得餘不  
復見楊君謙吳邑志云牡丹人家亭館多種  
牽粉紅色號玉樓春接壤皆是鮮有紅紫者  
雖白色亦艱得存蘇自玉樓春外僅有壽安  
紅平頭紫寶樓臺而寶樓臺紫紅色尤富麗

瓌璋可觀亦如書傳所記百不及一而栽接  
培壅之法亦無傳矣但於花時邀親朋置酒  
賞觀略存故事焉予觀姚燧牡丹亭載左紫  
壽安紅狀元紅衡山紫玉版白諸奇品而姚  
魏二種已不復有且叙其見之之難彼生於  
中土且然況僻處東南者乎蓋自我馬蹂躪  
南渡以還宜其絕種今取古來栽接培壅澆  
灌脩理諸法具載於篇倘遇名花以此待之  
也歐記云洛人家家有花而向大樹者以其

不接則不佳春初時洛人於壽安山中斫小  
栽子賣城中謂之山篋子人家治地爲畦塍  
種之至秋乃接接花工尤著者謂之門園子  
豪家無不邀之姚黃一接頭直錢五千秋時  
立契買之至春見花乃歸其直洛人甚惜此  
花不欲傳有權貴求其接頭者或於湯中醢  
殺與之魏花初出時接頭亦直五千今尚直  
一千接時須用社後重陽前秋分日過此不  
堪矣花之本去地五七寸許截之乃接以泥

封裏用軟土壅之以箬葉作菴子罩之不令  
見風日唯南向留一小戶以透氣至春乃去  
其覆此接花之法也亦用瓦種花必擇善地去  
舊土以細土用白斂末一斤和之蓋牡丹根  
甜多引蟲食白斂能殺蟲此種花之法也澆  
花亦自有時或用日未出或用日初時凡月  
旬日一澆十月十一月兩三日一澆正月開  
日一澆二月一日一澆此澆花之法也一本  
發數朵者擇其小者去之止留一二朵謂之

打剝懼分其脉也花纔落便翦其枝勿令結  
子懼其易老也春初既去箬菴便以棘數枝  
置花叢上棘氣煖可以辟霜不損花芽此養  
花之法也花開漸小於舊者蓋有蠹蟲損之  
必尋其穴以硫黃簪之其旁又有小穴如鍼  
孔乃蟲所藏處花工謂之氣窠以大針點硫  
黃末鍼之蟲乃死花復盛此醫花之法也烏  
賊魚骨用以鍼花樹入其層花必死此花之  
忌也見歐陽永叔洛陽風土記

種相子法  
洛記云凡欲種花子先於五六月間擇背陰處  
肥美地治作畦七月以後取千葉牡丹花子  
候花瓶欲折其子爲變當時採之取子於已  
治畦地內一如種菜法種子不得隔日隔日  
多卽花瓶乾而子黑子黑則種之萬無一生  
矣撒子欲密不欲疎疎則不生不厭太密地  
稍乾卽以水灌之灌後水脉勻潤然後撒子  
訖耙耨一如種菜法每十日一澆有雨卽止

冬月須用木葉蓋護候月餘卽生芽葉生時  
頻去草久無雨卽十日一澆切不可用糞至  
八月秋社前治畦分開種之如栽菜法其中  
或有却成千葉者  
接花法

山丹單葉牡丹也千葉牡丹須於山丹上接類  
濱西軒種山丹詩云淮陽千葉花到此三百  
里城中衆名園栽接比桃李吾廬適新成西  
有數畦地乘秋種山丹得雨生可喜山丹非

佳花老圃有深意宿根已得土絕品皆可寄  
明年春陽升盈尺爛如綺居然盜天功信矣  
斯人智根苗相因依非真亦非偽客來但一  
笑勿問所從致又云築室力已盡種花功尚  
疎山丹得春雨艷色照庭除末品何曾數羣  
芳自不如今秋接千葉試取洛人餘洛記云  
接花必以秋社後九日前餘皆非其時也接  
花預於二三年前種下種子惟根盛者為佳  
削接頭欲平而闊長令根皮言接頭勿令作

陡瓣瓣陡則帶皮處厚而根狹瓣陡則接頭  
多退出而皮不相對津脉不通遂致枯死矣  
接頭繫縛欲密勿令透風不可令雨濕瘡口  
接頭心以細土覆之不可令人觸動後月餘  
須時時看覷根下土勿令枝生芽芽生即分  
減却脉而接頭枯矣凡選接頭須用木之肥  
嫩花芽盛大平而圓實者為佳虛尖者無花  
矣瑣碎錄云凡接牡丹須令人看視之如一  
接便活者逐歲有花初接不活削去再接者

只當年有花又云牡丹於芍藥根上接易發  
無天一二年牡丹自生本根則旋割去芍藥  
根成真牡丹矣羅雪錄云張茂卿好事其家  
西園有一樓四圍植奇花殆遍常接牡丹於  
椿楮之杪花盛時延賓客於樓推窓觀焉按  
歐記洛記皆云牡丹宜社後重陽前接而瑣  
碎錄云凡花皆宜春種惟牡丹秋社前後接  
種便氏圖纂乃云接時須二三月間不知何  
據恐不可從

分栽法  
八九月中將根旁新枝隔二三年者去根邊  
泥用毛竹片切斷其根不用鐵器又不可傷  
其根上細鬚移栽肥土用黃土充佳栽時記  
取南枝掘坑提置坑中四圍用鬆泥濇實勿  
令脚踏根不宜太深數日以糞水澆之一二  
年即開花切記分後不可搖動及水浸日曬  
皆不活須以小籬竹圍柵之冬間亦可分但  
不如秋分之及時耳

栽花法

洛記云凡欲栽花須用四五月先治地如地稍肥美卽翻起深二尺以上去瓦礫頻鋤勿令生草至秋社後九日前栽之若地多瓦礫或帶鹽鹵則鉏深三尺以上去盡舊土別取新好黃土填填切不可用糞用糞卽生疇疇蟲而蠹花根矣根蠹則花頭不大而不成千葉也栽花不欲深深則根不行而花不發旺也但以瘡口齊土面爲佳此深淺之度也掘

土坑須量花根長短爲淺深之准坑欲闊而平土欲肥而細先於土坑中心拍成小土壠子欲上銳而下闊將花於土壠上坐定然後整理花根令四向橫垂勿使屈摺爲妙然後用生黃土覆之以瘡口齊土面爲准穎濱補種牡丹云野草凡花着地生洛陽千葉種難成姚黃性似天人潔糞壤埋根氣不平又同尋賦千葉牡丹云未換中庭三尺土漫種數葉千葉花牡丹初移有藥不可畱亦不可以



手犯之宜以銀簪點其中花葉自萎勿用鐵  
鍼又牡丹結葉交春時鴈雀白頭公之屬建  
建啄碎須加意驅逐愛惜花葉每花頭或用  
落葉卷札便不得近韓魏公安陽集云牡丹  
初芽爲鵝啄之感而成咏云牡丹經雨發香  
芽滿地新紅困鵝鷓利嘴可能傷國色只教  
春色入凡花蓋有所感云

打剝花法

洛記云凡千葉牡丹須用八月社前打剝一番

每株上只留花頭四枝已下餘者皆可截作  
接頭於祖上接之候至來年二月間所留花  
葉小葉見其中花葉切須仔細辨認若花芽  
頭平而圓實即留之此千葉花也若葉尖虛  
即不成千葉當須去之每株只留三兩葉可  
也花頭多即不成千葉而開頭小矣瑣碎錄  
云牡丹著藥如彈子大時試捻之十朵之中  
必有兩三朵不實者去之則不棄他花之力

牡丹澆壅法

牡丹澆壅法

牡丹喜燥惡溼不可用雨水浸其根浸之必不  
盛若天旱宜用水或糞水澆勿令枯槁牡丹  
用猪泥糞不生蟲用犬糞年糞曬乾搗碎壅  
根極肥牡丹旁栽魚腥草及辟瘴草則不生  
蟲瑣碎錄云牡丹將開不可多灌土寒則開  
遽翦花欲急急則花無傷又云牡丹芍藥插  
瓶中先燒枝斷處令焦鎔臘封之乃以水浸  
可數日不萎

芍藥

芍藥古今注曰一名何離一名餘容一名犁食  
一名解倉一名誕春生紅芽作叢莖上三枝  
四葉似牡丹而狹長三四月中著花有紅紫  
黃白之異而以黃為貴洛陽花木記所載至  
四十餘品其花敷腴盛大而纖麗巧密如冠  
知髻如鞍如樓亦牡丹之亞也故昔人謂牡  
丹花至芍藥花相本出場列揚州之芍藥冠  
天下其芽可食其根有赤白二色但入藥洛

陽花木記云分芍藥秋分爲上時八月爲中  
時九月爲下時取芍藥須闊鋤勿令損根每  
窠留四芽根不欲深深則花不發旺令花根  
低如上面一指以下爲佳臘月用濃糞澆春  
間更看花葉圓平而實卽留之虛大者無花  
新栽每窠止可留花頭一二朵候一二年花  
得地力方可留四五朵花頭多卽不成千葉  
矣玉觀芍藥譜云維揚人以治花相尚九十  
月時悉出其根滌以甘泉剝去老膏之處揀

條沙糞以培之易其故土凡花大約三年或  
二年一分分種向陽處所不分則舊根老硬  
而侵蝕新芽然分又不宜數數則花小花之  
顏色淺深與葉葉繁盛皆出於培壅剝削之  
力若覆以雞糞溼以黃酒則花能改色開時  
扶以竹籬則花堪耐久花旣萎落亟翦去子  
屈盤枝條使不離散則脉理皆歸於根明年  
花繁而色潤水雲錄云十二月取茂盛者用  
竹刀劈作兩開以粗糠及黑糞土栽之仍用

糞水澆灌二三次則來年花盛若用鐵器分  
或春間移之則不開花允齋花史曰芍藥用  
小便澆易開花或云芍藥於秋後鋤去舊梗  
以糞沃之牡丹亦於冬間將根邊周圍掘開  
作溝灌以糞水花方盛俗謂芍藥剝頭牡丹  
洗足蓋如此云

○杜鵑

杜鵑一名石榴花極爛熳以杜鵑啼時開得名  
尊生八牋云花有三種張志淳永昌二芳記  
載杜鵑山茶各數十種大都花性喜陰畏熱  
不畏霜雪種用山泥揀去粗石羊矢浸水澆  
之更置樹下陰處則花葉青茂有用豆餅浸  
水候黑色澆之更妙灌園史曰自初夏至澆  
秋宜日以河水灌之一種山鵲花大葉稀先  
開一日一名石蠟然寔非也石蠟先敷葉後

著花其色丹如血杜鵑先著花後數葉色差  
淡潤州鶴林寺有杜鵑花相傳正元中外國  
僧自天台鉢中以藥養其本來植此寺人或  
見女子紅裳佳麗遊於花下殷七七能開非  
時之花女子謂七七曰欲問此花乎吾爲上  
帝所命下司此花在人間已逾百年非之卽  
歸閨苑去今與道者共開之來日花果盛開  
如春夏間數日花俄不見亦無落花在地宋  
培桐曰石巖乃日顏石巖則訛字也杜鵑春

鵑日顏非一種因花之相似故人皆誤稱其  
爲杜鵑耳竟不知杜鵑長止尺許春鵑長有  
丈許其枝幹盤圓五六臺者日顏枝葉若黃  
楊之狀盤圓大如輪花茂如錦價甚貴顧長  
佩花史云杜鵑花有大紅粉紅二色春初板  
枝著地用黃泥覆之俟生根截斷來年分栽  
又云浙人分杜鵑用撥法以竹管套於枝上  
肥土填實俟生根鬚截下栽之瑣碎錄云杜  
鵑花止用雨水澆最忌糞

汝南圃史卷之六

畢

汝南圃史卷之六畢  
汝南圃史卷之六畢  
汝南圃史卷之六畢  
汝南圃史卷之六畢  
汝南圃史卷之六畢  
汝南圃史卷之六畢  
汝南圃史卷之六畢  
汝南圃史卷之六畢  
汝南圃史卷之六畢  
汝南圃史卷之六畢

汝南圃史卷之七目錄

木本部下

海棠

鐵梗

西府

車絲

木瓜

玫瑰

繡毯

八仙附

山礬

梔子

茉莉

夾竹桃

二至花

金絲桃 金梅 附

薇

桂

芙蓉

躑躅

天竹

虎刺

汝南圃史卷之七

吳郡周文華含章補次

木本花部下

○海棠 鐵梗 西府 章絲

海棠花最艷麗凡三種單葉深紅者曰鐵

梗便民圖纂云鐵梗者色如胭脂松江

府志云磬口深紅綴枝作花者名貼梗

海棠則又名貼梗矣貼梗與木瓜花相

似而不結子故木瓜亦冒海棠之名木

瓜葉粗花先開貼梗葉細花後開以此  
為別單葉桃紅者曰西府初開時嬌媚  
無比與錦帶色相似而西府尤勝稍久  
則漸潦倒不足觀已結實如小花紅秋  
深始熟味酢而澀沈立作海棠記指此  
范石湖所狀金林檎疑卽此多葉粉紅  
者曰垂絲水雲錄云垂絲海棠柔枝長  
帶垂莢向下是也此花旣多葉而色尤  
嬌石湖以為類小蓮花信然便民圖纂

云春間攀其枝著地以土壓之自生根  
二年鑿斷三月移栽此指貼梗然今人  
多不用壓直於根內分栽分時在正月  
中浣花雜誌曰壓枝必在秋分移栽必  
在春分鑿根則不拘時候如三月間移  
栽恐難活西府於梨樹花紅樹上接垂  
絲於櫻桃樹上接或云西河柳亦可接  
然未試驗二種接換各就其花之似者  
故易活瑣碎錄云冬至日早以糟水澆



根下則花盛而色鮮又云海棠候花謝  
綉結子即剪去來年花盛而無葉

*[Faint bleed-through text from the reverse side of the page]*

○木瓜

木瓜葉如鐵梗海棠而大花亦似之至春  
未發葉先開花深紅色圖經本草曰木  
瓜處處有之宣城尤佳其本狀似柰其  
花生於春末而深紅色其實大者如瓜  
小者如拳爾雅謂之楸郭璞云實如小  
瓜味酢可食不可多無損亦無益宣州  
人種蒔尤謹適滿山谷始實成則葉紙  
花傳其上衣露日暴漸而變紅花紋如

生用以充工貢其大枝可作杖謂策之  
利筋脉根葉煎湯淋足脛則無瘰疾又  
截其木乾之作掃以濯足陶隱居云如  
轉筋時但呼其名以手指作書木瓜二  
字於患處卽愈誠不可解衍義曰木瓜  
得木之正故入筋以鈎霜塗之則失錯  
味受金之制也此物入肝故益筋與血  
病腰腎脚膝無力不可闕也再雅翼曰  
其木可以爲材故取幹之道木次之又

可毒魚齊孝昭北伐庫莫奚至天池以  
木瓜灰毒魚晨桑撮要云八月栽木瓜  
秋社前後移栽之次年便結子勝如春  
間栽者壓之亦生栽種與桃李法同霜  
降後摘取凡用勿犯鐵器王氏農書蜜  
漬木瓜法先用竹刀切去皮煮令熟浸  
水中拔去酸味却以蜜熬成煎藏之又  
宜去子爛蒸搗作泥入蜜與薑作煎飲  
用冬月尤美

氣味芬芳  
宜於  
不  
新  
箇  
未  
香

○玫瑰

玫瑰王之香而有色者以花之色與香相  
似故名今人呼為梅桂水雲錄亦同此  
豈以其合二花之清香耶花類薔薇而  
色紫香膩艷麗馥郁真奇葩也西湖遊  
覽志云宋時宮院多採之結為香囊芬  
氤裊裊不絕故又名徘徊花其似是而  
非者名繚絲花此花亦與薔薇同開三  
四月間收花陰乾入茶葉內極香摘花

辦搗爛和白糖霜梅印成小餅畧咬一  
二滿室俱香又取花瓣搗八香屑製作  
方圓扇墜香氣襲人經歲不改正月杪  
二月初分栽有云十月後移則地脈冷  
多不活夫凡花木不宜常分唯此花嬾  
條新發勿令久存卽移栽別地則種多  
茂故又謂之離娘草若本根太肥則翻  
致憔悴最喜溝泥壅或云其性好潔入  
溺之卽死者謬也

○繡毬八仙附

繡毬花藤生一帶而衆花攢聚圓白如流  
蘇儼然一毬也初青後白開與牡丹同  
時潔白富麗他花罕比特久標格少香  
韻耳顧東橋詩不惜荆山玉裝成素錦  
毬春風解憐汝地擲與誰收夏禹錫亦  
謂繡字有未當改名素毬又一種花小  
而葉繁者謂之麻葉繡毬而湖亦同時  
又有八仙花秣八藥莢成一朶亦自奇

特今人多於八仙上接繡毬亦以其  
花相似故水雲錄云先取八仙花栽瓦  
盆中俟春間連盆移就繡毬花畔將八  
仙梗離根七八寸刮去半邊皮約長一  
二寸將繡毬嫩枝亦刮去半邊彼此挨  
合一處用麻纏縛頻用水澆候樹皮連  
合截斷繡毬花下餘枝次年開花即如  
巨樹所生暢茂凡諸花皮葉相似者皆  
用此法挨接

○山礬

山礬葉如冬青青三四月開花花小而香四出  
一名七里香一名鄭花北人呼爲瑒花  
瑒玉名取其白也黃魯直山礬花序去  
江南野中有一種小白花高數尺春開  
極香野人號爲鄭花王荆公嘗欲作詩  
而陋其名因請名曰山礬野人採鄙葉  
以染黃不借礬而成色故名山礬海峽  
孤絕處補陀落伽山譯者以爲小白花

山予疑卽此山礬花廿一統志云山礬  
功縣出花繁如雪香氣極濃陸深春風  
堂隨筆云世傳花卉凡以海名者皆從  
海外來予家海上園亭中喜種雜花最  
佳者爲海堂每欲取名花填小詞使童  
歌之有海紅花海榴花更欲採一種爲  
四閩累年不得辛丑南歸訪舊至南浦  
見堂下盆中有樹婆娑鬱茂問之云海  
桐花卽山礬也因憶山谷賦水仙花山

礬是弟梅是兄但白花耳却有歲寒之  
意今人家墳墓及園亭多植之二月中  
可分栽

○ 梔子

梔子花一名越桃一名林蘭佛書又云簷  
蔔花此爲禪支杜棕建簷蔔館形亦六  
尺器用之屬昏象之其實七稜單葉者  
結實可以供染千葉者不結子色潔白  
而香酷烈五月中帶花移栽梅雨中取  
嫩枝插肥土中卽活便民圖纂云十月  
選成熟者取子淘淨曬乾至來春三月  
斷畦種之覆以灰土如種茄法次年三

月移栽第四年開花結實瑣碎錄云黃  
梔子候其大逐時摘青者曬收至黃熟  
則消化爲水言收貴早也千葉梔子不  
必并楠止用土壓旁生小枝逾年自生  
根分栽極易活此花喜肥類以糞水沃  
之則盛折枝挿瓶須槌碎其根實以白  
鹽則花不改

○茉莉

茉莉叢生高二三尺亦有丈餘者五六月  
開小白花清麗而芳郁蔡襄詩云團圓  
茉莉叢繁香暑中折江奎詩云靈種傳  
開出越裳何年提挈上蠻航他年戎若  
修花史列作人間第一香又曰雖無艷  
態驚羣目幸有清香壓九秋應是仙娥  
宴歸去醉來卓下玉搔頭蓋花之形狀  
宛如玉搔頭也丹鉛續錄云茉莉花



見稽含南方草木狀稱其芳香酷烈故人自西國移植南海宣和中名著艮嶽列芳草入此居一焉八芳者金蛾玉蟬虎耳鳳尾素馨渠那茉莉含笑也陸賈南行記曰南越五穀無味百花不香獨茉莉不隨水土而變洛陽名園記云遠方奇卉如紫蘭抹厲王梅溪集作沒利又作抹利陳止齋集亦作抹利晦菴集作末利洪景廬作末麗佛書翻譯名義

按戴世三字衍

云末利曰鬢華堪以飾鬢此土云柰晉書都人簪柰花云爲織女戴女戴孝是也則此花入中國久矣升菴辨博故悉著其名如此此花有單葉有重臺八樹通志云有一種紅色曰紅茉莉穗生有毒海槎餘錄云茉莉花最繁不但婦人簪之童穉俱以線穿成釧縛髻上香氣襲人其多如此今江東及吳地所有皆從江右載來唯贛州者尤佳舟行路遠

率用壘糠八盆底取盆輕易攜種法須  
以新泥易去故土翦摘枯枝老葉周圍  
插細竹以麻皮輕輕縛住味曬於日中每  
日用濃糞澆或有以鹿糞壘者海虞衡  
志云日澆浙水漿則作花不絕可耐一  
夏花亦大且多葉倍常花或用搗猪湯  
六月六日宜用治魚腥水一溉瑣碎錄  
云雞糞壘茉莉則盛水雲錄云四月插  
茉莉此花最香而畏寒唯寶珠者貴宜

於此月從節上摘斷插肥土中即活廣  
州府志云抹麗較諸素馨其香尤薈蕤  
或名柚花春末夏初開葉圓白即折香  
似茶蘼花氣極清最可薰茶具性畏寒  
往往凍死宜於十月中移置南廡下向  
陽日以河水灌潤勿使乾燥又勿令水  
凍至來春十無一死花盆繁盛又云茉莉  
最惡春風南風尤甚清明後將交黃  
梅方可出出之又當以漸為佳或云寒

露入室立冬用棉花子覆根高五寸許  
取篾作圈大小長短如其形以紙糊圈  
罩花上五六日一開畧澆冷茶仍前壅  
蓋直至立夏取出去土一層填新泥用  
水澆俟芽長方用糞次年起根換土令  
栽或云取溝瀆肥泥爛草盪過煖以猛  
火和及屑鋪盆種其花倍發

○夾竹桃

夾竹桃本名枸那花桂海虞衡志云枸那  
花葉瘦長略似楊柳夏開淡紅花一朶  
數十萼至秋深猶有之八閩通志云枸  
那衛三山人呼為半年紅曾歸建閩中  
記謂之渠那異其種來自西域本高丈  
餘今名夾竹桃謂花似桃葉似竹也水  
雲錄云三月栽夾竹桃一名桃花柳葉  
其性惡濕畏寒四月開花至十月始歇

宜於向陽處肥土栽之此花出於南方  
今吳中盛行好事者以大竹管韜於枝  
節間肥土填貯久之生根截下遂成別  
本十月間取置室中來春取出否則凍  
死唐荆川詩云桃竹舊傳生碧海竹桃  
今見扶朱闌春至芬香能共遠秋來花  
葉下同殘疎英灼灼分叢發蜜藥菲菲  
對節攢不信千年將結子錯疑竹實待  
栖鸞蓋亦甚珍之云

○二至花

二至花枝柔葉細姑蘇志云葩甚細色微  
紺開於夏至斂於冬至故名二至又曰  
如意花或呼爲柳穿魚蓋其枝似柳而  
花似魚也唯姑蘇最多有結成樓臺鳥  
獸以求售者浣花雜志云性易栽好潔  
惡糞如欲其茂以豆餅浸水俟作黑色  
濾清澆之或用熟豆壅根尤佳



○薇花

薇花凡五種紫色之外有大紅者有淡紅者又百白色者曰銀薇首紫帶藍者曰翠薇少搔其本則枝葉俱動俗名怕痒花酉陽雜俎云北人呼為猴郎連樹謂其無皮猴不能捷也樹身光滑高丈餘花瓣細皺倍呼為皺紗花蠟跗茸萼赤莖對葉生五月中花開直至六七月爛熳可愛又名百日紅癸辛禱識去百日

此書古今雜身亦述小其詳於此  
中外身態亦得大其詳於此  
全錄此書高二三入五尺許所記亦  
○全錄此書全錄此

紅卽頽桐也按南方草木狀云頽桐花  
嶺南處處有之自初夏生至秋蓋草也  
葉如桐連枝萼皆深紅今紫薇乃木本  
不應冒頽桐之名而興化志紫薇頽桐  
各出不可混也鄭都官詩大樹大皮纏  
小樹小皮裹庭前紫薇花無皮也得過  
語雖俚鄙乃實錄也此花易植無事功  
力根側有鬚者正月中分栽竹挿亦活  
喜陰惡日栽叢林下不蔽雨露處方茂

○桂花

桂花一名蠟桂謂其多生蠟嶺間也俗稱  
木犀興化府志又名九里香有數種惟  
深黃色者花蕾繁簇香尤清烈俗謂之  
毬子木犀此爲第一羣書一覽以紅爲  
狀元黃爲榜眼白爲探花蓋取其色之  
江耳其實紅劣於黃至白色者尤劣有  
先數日開者爲早黃有四時開者有結  
子者吳邑志云花時凡三開畏風雨堪

作餅入茗及拌楊梅作蜜餞其用非一  
以白酒娘浸之冬入釀曰桂花三白清  
香異常允齋花譜云木犀七月內用猪  
泥糞壅灌園史云栽桂之法灌以猪糞  
壅以蠶沙如患蛙損取芝蔴梗懸之樹  
間能殺諸蟲浣花雜志云桂花最惡糞  
如用猪糞澆必死欲其茂盛栽之向陰  
處所壅以臘雪春分秋分二時將河泥  
壅高尺許或云用油脚澆之即盛欲取

其花俟開既盛須用竹篾箍其本以寸  
木砧緊明晨花自盡脫便民圖纂云四  
月間板樹枝著地以土壓之至五月自  
生根一年後截斷八月移栽種樹書曰  
木犀接石榴其花必紅惜未曾試耳  
丹桂古未聞談腴云明之象山士子史本  
有木犀忽變紅色異香因接木獻闕下  
高宗雅愛之畫為扇面題二絕云月宮  
移就日宮栽引得輕紅入面來好向煙



宵承雨露丹心一點爲君開  
秋入幽巖桂影團香深  
栗栗照林丹應隨玉母  
瑤池宴染得朝霞下  
廣寒然范文正公記  
竇氏有丹桂五枝芳之句  
則前此已有之矣  
浣花雜誌云丹桂卽紅桂

芙蓉

芙蓉花九月霜降時開  
故又名拒霜  
今園中有四種  
純紅者先開  
淡紅與白者次之  
醉芙蓉倍名三醉芙蓉  
朝紅莫白花極早  
與紅色同開  
又有處州種一枝而紅白二色  
自長洲趙處州官舍攜歸  
傳此種於吳便民圖纂云  
十月間斫舊枝條  
盪稻草灰內或埋溼潤處  
不令乾二月初截作尺許長  
挿土中自生根待花

開分栽近水尤盛故必栽池塘四圍昔  
人云芙蓉能歐獺不來食魚以其葉能  
傷獺毛候爛及皮肉此未必驗又名木  
芙蓉王介甫詩水邊無數木芙蓉露滴  
胭脂色未濃正似美人初醉著強擡清  
鏡照妝慵又名木蓮白樂天詩晚涼思  
飲兩三盃召得江頭酒客來莫怕秋無  
伴醉物水蓮花盡木蓮開几杆挿芙蓉  
砑樹枝如芙蓉枝釘作小穴填糞令滿  
然後挿入上露寸許遮以爛草方易活  
農桑撮要云候芙蓉花開盡帶楷漚過  
取皮可代麻籜又白芙蓉葉霜降後收  
之陰乾爲末可合圍藥

*[Faint bleed-through text from the reverse side of the page]*

蠟梅

蠟梅叢生葉如桃而闊大堅硬蠟月開花  
香色似蠟范成大梅譜云本非梅類以  
與同時而香又相近色酷似蜜脾故名  
蠟梅凡三種夏間子熟採而種之秋後  
發芽澆灌得宜數年方可分栽不經接  
者花小香淡其品下俗呼狗蠅梅或作  
蟬其花九經接者花肥大而疎雖盛開  
花常半含名譽口梅最先開色深黃如

紫檀花蜜香濃名檀香梅此品最佳蠟  
梅香極清芳殆過梅香初不以形狀貴  
也張伯雨蠟梅詩云商略羅浮水月鄉  
論資也合地黃香蠟珠誰與僧虔戲綴  
作斜枝小鳳皇花開時無葉葉盛則花  
已盡矣結實垂鈴尖長寸餘以十月中  
分栽浣花雜誌云臘梅不直接但宜過  
枝以狗蠅小本栽大本邊板其枝用麻  
皮縛緊候及相粘下截臘梅上去狗蠅

便成佳本春分移栽澆用半水糞或曰  
臘梅花不可嗅嗅之則頭痛試之信然  
又云漾蠟梅花水不可飲飲之有毒蠟  
梅尤甚王梅溪曰東南臘梅葉落始開  
峽中地暖花開而葉不落采山甫知縣  
云大寧監多蠟梅土人不識呼爲狗蠅  
花

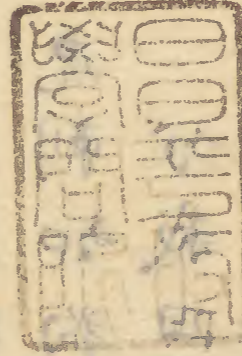
○天竹

天竹形似竹而柔脆如薔薇四五月間開  
細白花至秋結子成穗色紅老杜所謂  
紅如丹砂此足以當之齋雲山志云天  
竹實幹敷枝葉於頂雪中結紅實烏雀  
喜啄之其性喜陰植必宜墻下至有長  
丈餘者秋後分栽浣花雜志云栽天竹  
必用山黃泥或不於背陰處必不茂不  
宜糞澆止用肥土頻壅其根自然茂盛

*[Faint bleed-through text from the reverse side of the page]*



汝南圃史卷之七



鮮豔中... 參... 大... 氏... 謝... 直... 前... 吳... 本...

